

# **Satzung über die Abwasserbeseitigung des Zweckverbandes Abwasserbeseitigung Stecknitz (Abwasserbeseitigungssatzung)**

Aufgrund des § 5 Abs. 6 des Gesetzes über kommunale Zusammenarbeit (GkZ) in der Fassung vom 28.02.2003 (GVOBl. 2003, S. 122), zuletzt geändert am 05.02.2025 (GVOBl. 2025, Nr. 27) in Verbindung mit den §§ 4 und 17 der Gemeindeordnung für Schleswig-Holstein in der Fassung vom 28.02.2003 (GVOBl. 2003, S. 57), zuletzt geändert am 05.02.2025 (GVOBl. 2025, Nr. 27) und des § 44 des Landeswassergesetzes in der Fassung vom 13.11.2019 (GVOBl. 2019, S. 425), zuletzt geändert am 13.12.2024 (GVOBl. 2024, S. 875) wird nach Beschlussfassung durch die Verbandsversammlung vom 16.09.2025 folgende Satzung erlassen:

## **Inhaltsübersicht**

### **I. Abschnitt Allgemeine Bestimmungen**

- § 1 Allgemeines
- § 2 Begriffsbestimmungen
- § 2a Übertragung der Niederschlagswasserbeseitigungspflicht
- § 3 Berechtigte und Verpflichtete
- § 4 Anschluss- und Benutzungsrecht – Schmutzwasser
- § 5 Begrenzung des Anschlussrechts, Ausschluss der Abwasserbeseitigung  
- Schmutz- und Niederschlagswasser
- § 6 Begrenzung des Benutzungsrechts – Schmutz- und Niederschlagswasser
- § 7 Anschluss- und Benutzungszwang – Schmutzwasser
- § 8 Beseitigung des Niederschlagswassers
- § 9 Befreiung vom Anschluss- und Benutzungszwang
- § 10 Antrag, Anschlussgenehmigung, Abnahmeverfahren

### **II. Abschnitt Besondere Bestimmungen für zentrale Abwasseranlagen**

- § 11 Anschlusskanal
- § 12 Grundstücksentwässerungsanlage
- § 13 Überwachung der Grundstücksentwässerungsanlage
- § 14 Sicherung gegen Rückstau

### **III. Abschnitt Schlussvorschriften**

- § 15 Maßnahmen an der öffentlichen Abwasseranlage
- § 16 Anzeigepflichten
- § 17 Altanlagen
- § 18 Vorhaben des Bundes und der Länder
- § 19 Befreiungen
- § 20 Haftung
- § 21 Ordnungswidrigkeiten

- § 22 Abgaben
- § 23 Datenverarbeitung
- § 24 Inkrafttreten

## I. Abschnitt Allgemeine Bestimmungen

### § 1 Allgemeines

- (1) Der Zweckverband Abwasserbeseitigung Stecknitz (nachfolgend Zweckverband genannt) betreibt nach Maßgabe dieser Satzung zur Beseitigung der in den Gemeindegebieten Berkenthin, Bliestorf, Klempau, Krummesse, Rondeshagen und Rondeshagen OT Groß Weeden anfallenden Abwassers jeweils
- a) eine selbständige Einrichtung zur zentralen Schmutzwasserbeseitigung als eine öffentliche Einrichtung sowie
  - b) eine selbständige Einrichtung zur zentralen Niederschlagswasserbeseitigung als eine öffentliche Einrichtung.

Im Gemeindegebiet Krummesse obliegt dem Zweckverband Abwasserbeseitigung Stecknitz nach Maßgabe des mit der Hansestadt Lübeck geschlossenen öffentlich-rechtlichen Vertrages auch die Aufgabe der Abwasserbeseitigung im Lübecker Ortsteil Krummesse sowie das Satzungsrecht.

- (2) Die Abwasserbeseitigung umfasst die Behandlung des in die Abwasseranlagen eingeleiteten Abwassers.

Das Einsammeln und Abfahren des in Hauskläranlagen anfallenden Schlammes und des in abflusslosen Gruben gesammelten Abwassers und die Einleitung und Behandlung in Abwasseranlagen wird in einer gesonderten Satzung geregelt.

- (3) Der Zweckverband schafft die für die Abwasserbeseitigung erforderlichen Anlagen und Einrichtungen, und zwar das Klärwerk mit dem öffentlichen Kanalnetz (Abwasseranlage). Der Zweckverband kann zur Erfüllung seiner Aufgaben Anlagen und Einrichtungen Dritter in Anspruch nehmen oder die Abwasserbeseitigung ganz oder teilweise durch Dritte vornehmen lassen.

- (4) Zu den Abwasseranlagen gehören auch:

- a) die Anschlusskanäle vom Straßenkanal bis zur Grundstücksgrenze,
- b) Gräben und solche Gewässer, die aufgrund der vorgeschriebenen wasserrechtlichen Verfahren Bestandteil der Abwasserbeseitigungsanlage geworden sind,
- c) Versickerungsanlagen, Bodenfilter,
- d) die von Dritten errichteten und unterhaltenen Anlagen und Einrichtungen, wenn sich der Zweckverband ihrer zur Abwasserbeseitigung bedient und zu ihrer Unterhaltung beiträgt,
- e) bei den Grundstücken
  - Lübecker Straße 37, 81, 83, 105, 112, 113 in Krummesse
  - Bornmühle 1 in Krummesse
  - Tannenweg 25-29 in Krummesse
  - Am Mühlenbach (Schleusenwärterhaus) in Krummesse
  - Moorweg 1, Krummesse
  - Am Friedhof 13 in Berkenthin
  - Ratzeburger Straße (Schleusenwärterhaus) in Berkenthin
  - Sarauer Straße 1, Klempau
  - Sarauer Straße 2 und 2a, Klempau
  - Sarauer Straße 4, Klempau
  - Sarauer Straße 5, Klempau
  - Sarauer Straße 5a, Klempau
  - Sarauer Straße 6, Klempau

- Sarauer Straße 7, Klempau
- Sarauer Straße 10, Klempau
- Sarauer Straße 11, Klempau
- Sarauer Straße 17, Klempau
- Moorweg 10, Klempau
- Tannenweg 17, Klempau

auch die Schmutzwasserpumpwerke und Nebenanlagen auf den Privatgrundstücken. Dazu gehören die Druckrohrleitungen vom Pumpenschacht bis zur Grundstücksgrenze, Pumpenschächte, Pumpen und Schaltanlagen,

- f) bei einer Entwässerung des Grundstücks im Vakuumsystem, der auf dem Grundstück befindliche Ventilschacht incl. Leitung bis zur Grundstücksgrenze (gilt nur in der Gemeinde Berkenthin).
- (5) Art, Lage und Umfang der öffentlichen Abwasseranlagen sowie den Zeitpunkt ihrer Herstellung, Erweiterung, Verbesserung und Sanierung bestimmt der Zweckverband im Rahmen der ihm obliegenden Abwasserbeseitigungspflicht.
  - (6) Ein Rechtsanspruch auf Herstellung, Erweiterung oder Änderung öffentlicher Abwasseranlagen besteht nicht.

## § 2

### Begriffsbestimmungen

- (1) Die Abwasserbeseitigung im Sinne dieser Satzung umfasst das Sammeln, Fortleiten, Behandeln, Einleiten, Versickern, Verregnen und Verrieseln von Abwasser. Abwasser im Sinne dieser Satzung ist Schmutzwasser und Niederschlagswasser.
- (2) Schmutzwasser ist
  - a) das durch häuslichen Gebrauch verunreinigte Wasser (häusliches Abwasser), das lediglich in haushaltsüblichen Mengen und Zusammensetzungen anfällt und
  - b) das durch gewerblichen, industriellen oder sonstigen Gebrauch verunreinigte oder sonst in seinen Eigenschaften veränderte Wasser (nichthäusliches Abwasser). Die Entscheidung, ob nichthäusliches Abwasser vorliegt, trifft der Zweckverband. Ausgenommen wird das durch landwirtschaftlichen Gebrauch entstandene Abwasser, das dazu bestimmt ist, auf landwirtschaftlich, forstwirtschaftlich oder gärtnerisch genutzte Böden aufgebracht zu werden (Jauche, Gülle usw.).
- (3) Niederschlagswasser ist das von Niederschlägen (Regen, Schnee, Hagel) aus dem Bereich von versiegelten Flächen gesammelte und fortgeleitete Wasser.
- (4) Zur zentralen Abwasseranlage gehört das gesamte öffentliche Entwässerungsnetz einschließlich aller technischen Einrichtungen wie z. B.
  - a) je nach den örtlichen Verhältnissen das Kanalnetz mit getrennten Kanälen für Schmutzwasser und Niederschlagswasser (Trennsystem) und/oder der gemeinsame Kanal für beide Abwasserarten (Mischsystem), die Anschlusskanäle, Reinigungs- und Revisionsschächte, Pumpstationen, Rückhaltebecken und Ausgleichsbecken,
  - b) alle Einrichtungen zur Behandlung des Abwassers, wie z. B. Kläranlagen, Regenklärbecken und ähnliche Anlagen, die im Eigentum des Zweckverbandes stehen, sowie von Dritten hergestellte und unterhaltene Anlagen, deren sich der Zweckverband bedient und zu deren Unterhaltung sie beiträgt,
  - c) offene und verrohrte Gräben und Wasserläufe, wenn ihnen wasserrechtlich die Gewässer-eigenschaft entzogen ist und sie zur Aufnahme dienen.

- (5) Die zentrale öffentliche Abwasseranlage endet mit dem Grundstücksanschluss. Grundstücksanschluss ist der Anschlusskanal von dem Abwasserkanal (Sammeler) bis zur Grenze des zu entwässernden Grundstücks, ohne Kontrollschacht und Leitungen auf dem Grundstück.
- (6) Grundstücksentwässerungsanlagen sind Einrichtungen, die der Sammlung, Speicherung, Vorbehandlung, Prüfung und Ableitung des Abwassers in Gebäuden und auf Grundstücken bis zur öffentlichen Abwasseranlage dienen. Dazu gehören insbesondere Leitungen, die im Erdreich oder im Fundamentbereich verlegt sind und das Abwasser dem Anschlusskanal zuführen.
- (7) Öffentliche Abwasseranlagen haben den Zweck, das in den jeweiligen Gemeindegebieten anfallende Abwasser zu sammeln, den Abwasseranlagen zuzuleiten und zu behandeln.

Öffentliche Abwasseranlagen sind insbesondere die öffentlichen Kanäle, Regenrückhaltebecken, Regenüberlauf- und Regenklärbecken, Abwasserpumpwerke und Klärwerke sowie offene und geschlossene Gräben, soweit sie der öffentlichen Abwasserbeseitigung dienen und keine Gewässer im Sinne des Landeswassergesetzes sind.

Zu den öffentlichen Abwasseranlagen gehören auch die Grundstücksanschlüsse im Bereich der öffentlichen Verkehrs- und Grünflächen bis zur Grundstücksgrenze i. S. von § 11.

- (8) Grundstück im Sinne der Satzung ist grundsätzlich das Grundstück im bürgerlich-rechtlichen Sinne. Befinden sich auf einem Grundstück mehrere zum dauernden Aufenthalt von Menschen bestimmte Gebäude, so können für jedes dieser Gebäude die für Grundstücke maßgeblichen Vorschriften dieser Satzung angewandt werden; die Entscheidung hierüber trifft der Zweckverband.
- (9) Indirekteinleiter nach § 58 WHG sind natürliche oder juristische Personen, die das auf dem Grundstück anfallende Abwasser un- oder vorgereinigt, über eine öffentliche Abwasseranlage in ein Gewässer einleiten.

## **§ 2 a Übertragung der Niederschlagswasserbeseitigungspflicht**

- (1) In dem als Anlage beigefügten Übersichtsplan wird vom Zweckverband dargestellt, für welche Grundstücke in Bebauungsplangebieten und einzelnen Grundstücken außerhalb von Bebauungsplangebieten der Zweckverband keine zentrale (leitungsgebundene) Einrichtung zur Niederschlagswasserbeseitigung vorhält und betreibt.
- (2) In den Fällen der Übertragung der Pflicht zur Niederschlagswasserbeseitigung nach Abs. 1 ist das Niederschlagswasser entweder
  - a) entsprechend § 13 Landeswassergesetz erlaubnisfrei in das Grundwasser versickern zu lassen oder ortsnahe in ein oberirdisches Gewässer einzuleiten oder
  - b) entsprechend § 8 Wasserhaushaltsgesetz mit Einholung der Erlaubnis durch die Wasserbehörde in das Grundwasser versickern zu lassen oder ortsnahe in ein oberirdisches Gewässer einzuleiten.

Die für die Beseitigung erforderlichen Anlagen müssen den allgemein anerkannten Regeln der Technik entsprechen. Falls eine Versickerung oder Verrieselung vorgenommen wird, sind die erforderlichen Flächen mit ausreichender Versickerungsfähigkeit ohne eine Ableitung auf öffentliche Flächen oder Nachbargrundstücke vom Grundstückseigentümer vorzuhalten und auf Anforderung nachzuweisen. Die Grundstückseigentümer haben alle Veränderungen auf ihrem Grundstück, die die Übertragung der Pflicht zur Niederschlagswasserbeseitigung betrifft, insbesondere Versickerungen, die nicht mehr erlaubnisfrei sind, Grundstücksteilungen oder Veränderungen der Versickerungsfähigkeit des Bodens unverzüglich mitzuteilen. Der Zweckverband behält sich die Rücknahme der Übertragung der Beseitigungspflicht vor.



### § 3 Berechtigte und Verpflichtete

Berechtigter und Verpflichteter im Sinne dieser Satzung ist der Grundstückseigentümer. Die Rechte und Pflichten des Grundstückseigentümers gelten entsprechend für die zur Nutzung des Grundstücks dinglich Berechtigten und für die Inhaber eines auf dem Grundstück befindlichen Gewerbebetriebes.

### § 4 Anschluss- und Benutzungsrecht - Schmutzwasser -

- (1) Jeder Grundstückseigentümer der in den Gemeindegebieten Berkenthin, Bliestorf, Klempau, Krummesse und Rondeshagen liegenden Grundstücke ist vorbehaltlich der Einschränkungen in dieser Satzung berechtigt, vom Zweckverband zu verlangen, dass sein Grundstück hinsichtlich der Schmutzwasserbeseitigung an die bestehende öffentliche Abwasseranlage angeschlossen wird (Anschlussrecht). Bei anderen Grundstücken kann der Zweckverband auf Antrag den Anschluss zulassen.
- (2) Nach der betriebsfertigen Herstellung des Anschlusskanals hat der Anschlussberechtigte vorbehaltlich der Einschränkungen in dieser Satzung das Recht, das auf seinem Grundstück anfallenden Schmutzwasser in die öffentliche Abwasseranlage einzuleiten bzw. dieser zuzuführen, wenn und soweit nicht anderweitige Rechtsvorschriften die Einleitung oder Zuführung einschränken oder verbieten (Benutzungsrecht).

### § 5 Begrenzung des Anschlussrechts, Ausschluss der Abwasserbeseitigung - Schmutz- und Niederschlagswasser-

- (1) Das Anschlussrecht erstreckt sich nur auf solche Grundstücke, die an einen betriebsfertigen öffentlichen Abwasserkanal angeschlossen werden können. Dazu muss der öffentliche Anschlusskanal in unmittelbarer Nähe des Grundstücks oder auf dem Grundstück verlaufen. Der Zweckverband kann den Anschluss auch in anderen Fällen zulassen, wenn hierdurch das öffentliche Wohl nicht beeinträchtigt wird.
- (2) Die nachfolgend beschriebenen Grundstücke sind von der Schmutzwasserbeseitigung durch zentrale Abwasseranlagen ausgeschlossen:

Gemeinde	Grundstück	Gemarkung	Flur	Flurstück	Gewässer Vorflut
Berkenthin	Kählstorf 1	Groß Berkenthin	1	118/44	Wiesengraben ohne Namen
Berkenthin	Kökenbarg 15	Groß Berkenthin	1	184/20	Versickerung Straßenseiten-graben Flurst. 187/68
Berkenthin	Kirchenstraße	Groß Berkenthin	5	50/6	Sammelgrube
Bliestorf	Brombeerweg 1	Bliestorf	5	11/3	Graben zum Bliestorfer Wald ohne Namen
Bliestorf	Allee 1	Bliestorf	7	3/2	Grundwasser Flurstück 3/2
Bliestorf	Auf dem Ruum 1 und 2	Bliestorf	1	6/8, 24/3	Grundwasser Flurstück 6/8
Bliestorf	Schenkenberger Weg	Bliestorf	2	17/3	Graben zum Bliestorfer Wald ohne Namen
Bliestorf	Kastorfer Straße 1	Bliestorf	6	35/2	Kastorfer Mühlenbach
Bliestorf	Kastorfer Straße 2	Bliestorf	5	72/1, 193/8	Kastorfer Mühlenbach

Klempau	Tannenweg 16	Klempau-Dorf	1	3/2	Grundwasser Flurstück 3/2
Klempau	Schmiedeweg 8a	Klempau-Dorf	5	35/16	Sammelgrube
Rondeshagen	Zum Schäferkatzen	Groß Weeden	1	9/2	Gewässer Nr. 3 Gew.unt.vbd. Göld.- Pirschb.
Rondeshagen	Zum Schäferkatzen	Groß Weeden	1	6/9	Gewässer Nr. 3 Gew.unt.vbd. Göld.- Pirschb.
Rondeshagen	Klein Weeden	Klein Weeden	1	6/2	Teich auf Flurstück 6/2 mit Verbind. In eine Vorflutlg.
Rondeshagen	Klein Weeden	Klein Weeden	1	10/9	Vorflutlg. zum Gew. 4.6 Gew.unt.vbd. Göld.-Pirschb.

- (3) In dem Umfang, in dem eine Versickerung von Niederschlagswasser auf dem Grundstück nach § 8 Abs. 2 oder eine ortsnahe Einleitung in ein Gewässer ohne Beeinträchtigung des Wohls der Allgemeinheit möglich ist, besteht kein Anschluss- und Benutzungsrecht an die öffentlichen Abwasserbeseitigungsanlagen.

## § 6

### Begrenzung des Benutzungsrechts - Schmutz- und Niederschlagswasser-

- (1) In die öffentliche Abwasseranlage darf nur Abwasser eingeleitet werden, das so beschaffen ist, dass dadurch nicht
- die Anlage oder die mit ihrem Betrieb Beschäftigten gefährdet,
  - die Möglichkeit einer Verwertung des Klärschlammes beeinträchtigt,
  - der Betrieb der Abwasserbehandlung erheblich erschwert oder
  - die Funktion der Abwasseranlage so erheblich gestört werden kann, dass dadurch die Anforderungen an die Einleitungserlaubnis nicht eingehalten werden können.

Diese Beeinträchtigungen können insbesondere ausgehen von

- Stoffen, die die Leitung verstopfen können,
- feuergefährlichen, explosiven oder radioaktiven Stoffen,
- Abwasser, das schädliche Ausdünstungen verbreitet,
- Abwasser, das die Baustoffe der öffentlichen Abwasseranlage angreift oder die biologischen Funktionen schädigt.

- (2) Insbesondere dürfen nicht eingeleitet werden

- a) Grund-, Quell- und unbelastetes Drainwasser,
- b) Schutt, Asche, Glas, Sand, Müll, Küchenabfälle, Treber, Hefe, Borsten, Lederreste, Fasern, Kunststoffe, Textilien, grobes Papier u. ä. (diese Stoffe dürfen auch in zerkleinertem Zustand nicht eingeleitet werden);
- c) Kunstharz, Lacke, Latexreste, Zement, Kalkhydrat, Gips, Mörtel, flüssige und später erhärtende Abfälle sowie Bitumen und Teer und deren Emulsionen;
- d) Jauche, Gülle, Mist, Silagesickersaft, Blut und Molke; Kalkreiniger, die chlorierte Wasserstoffe enthalten oder die die Ölabscheidung verhindern;
- e) feuergefährliche, explosive, giftige, fett- oder ölhaltige Stoffe, wie z. B. Benzin, Heizöl, Schmieröl, tierische und pflanzliche Öle und Fette einschließlich des durch diese Stoffe verunreinigten Waschwassers;

- f) Säuren und Laugen (zulässiger pH-Bereich 6,5 - 10), chlorierte Kohlenwasserstoffe, Phosgen, Schwefelwasserstoff, Blausäure und Stickstoffwasserstoffsäure sowie deren Salze; Kerbide, die Azethylen bilden; ausgesprochen toxische Stoffe;
  - g) Abwasser, das einem wasserrechtlichen Bescheid nicht entspricht;
  - h) Abwasser, dessen chemische und physikalische Eigenschaften über den allgemeinen Richtwerten für die wichtigsten Beschaffenheitskriterien der Anlage 1 des Merkblattes M115 der Deutschen Vereinigung für Wasserwirtschaft, Abwasser und Abfall e.V. (DWA) in der jeweils gültigen Fassung liegt.
- (3) Der unmittelbare Anschluss von Dampfleitungen und Dampfkesseln an Abwasseranlagen ist nicht zulässig.
  - (4) Abwasser mit radioaktiven Inhaltsstoffen darf nur eingeleitet werden, wenn es den Grundsätzen und Vorschriften der Strahlenschutzverordnung in der jeweils gültigen Fassung entspricht.
  - (5) Abweichend von Absatz 2 darf Grund- und Drainwasser in den Niederschlagswasserkanal eingeleitet werden, soweit die Anschlussgenehmigung das zulässt. Niederschlagswasser von stark verschmutzten Flächen darf nur nach Vorbehandlung in die öffentliche Abwasseranlage eingeleitet werden.
  - (6) Der Zweckverband kann im Einzelfall Mengen- und Frachtgrenzen festlegen. Sie kann das Benutzungsrecht davon abhängig machen, dass auf dem Grundstück eine Vorbehandlung oder Rückhaltung und dosierte Einleitung des Abwassers erfolgt.
  - (7) Betriebe, in denen Benzin, Benzol, Öle oder Fette ins Abwasser gelangen können oder für die gemäß § 58 WHG Vorbehandlungsanlagen erforderlich sind, haben Vorrichtungen zur Abscheidung dieser Stoffe aus dem Abwasser zu betreiben (Abscheider). Für Art und Einbau dieser Abscheider sind die jeweils geltenden DIN-Vorschriften maßgebend. Der Verpflichtete hat die Entleerung der Abscheider in regelmäßigen Abständen und bei Bedarf vorzunehmen. Das Abscheidegut ist in Übereinstimmung mit den abfallrechtlichen Vorschriften zu entsorgen und darf an keiner anderen Stelle dem Abwassernetz zugeführt werden.
  - (8) Die Benutzung ist ausgeschlossen, soweit der Zweckverband von der Abwasserbeseitigungspflicht befreit ist.
  - (9) Der Zweckverband kann befristete, jederzeit widerrufliche Befreiungen von den Anforderungen der Absätze 2 bis 5 erteilen, wenn sich anderenfalls eine nicht beabsichtigte Härte für den Verpflichteten ergäbe und Gründe des öffentlichen Wohls der Befreiung nicht entgegenstehen, insbesondere die technischen Voraussetzungen gegeben sind.
  - (10) Der Zweckverband ist jederzeit berechtigt, Abwasseruntersuchungen vorzunehmen. Die Kosten für die Untersuchungen trägt der Anschlussnehmer, falls sich herausstellt, dass ein Verstoß gegen Absätze 1 bis 5 vorliegt, anderenfalls der Zweckverband.
  - (11) Bei Änderungen der Zusammensetzung des Abwassers hat der Anschlussnehmer auf Verlangen die Einhaltung der Absätze 1 bis 5 nachzuweisen.

## § 7

### **Anschluss- und Benutzungszwang - Schmutzwasser -**

- (1) Jeder Anschlussberechtigte ist vorbehaltlich der Einschränkungen in dieser Satzung verpflichtet, sein bebautes Grundstück an die öffentliche Abwasseranlage anzuschließen, sobald Schmutzwasser auf dem Grundstück anfällt und dieses durch einen betriebsfertigen Abwasserkanal mit

Anschlusskanal zu seinem Grundstück erschlossen wird oder wenn er seinen unmittelbaren Zugang zu einem Grundstück, das mit einem betriebsfertigen Abwasserkanal mit Anschlusskanal versehen ist durch einen Privatweg oder kraft eines Wegerechtes hat (Anschlusszwang).

- (2) Der Anschlussnehmer ist vorbehaltlich der Einschränkungen in dieser Satzung verpflichtet, das gesamte auf dem Grundstück anfallende Schmutzwasser in die öffentliche Abwasseranlage einzuleiten (Benutzungszwang).
- (3) Schmutzwasser darf nur dem jeweils dafür bestimmten Kanal zugeführt werden.
- (4) Bei Neu- und Umbauten muss der Anschluss vor der Benutzung der baulichen Anlage hergestellt sein. Ein Anzeige- und Abnahmeverfahren nach § 10 ist durchzuführen.
- (5) Wird der öffentliche Abwasserkanal erst nach der Errichtung einer baulichen Anlage hergestellt, so ist das Grundstück binnen 4 Wochen anzuschließen, nachdem durch öffentliche Bekanntmachung oder Mitteilung an den Anschlussberechtigten angezeigt ist, dass das Grundstück angeschlossen werden kann. Eine Abnahme nach § 10 Abs. 3 ist durchzuführen.
- (6) Mit der betriebsfertigen Herstellung der Abwasserkanäle durch den Zweckverband wird der Anschlusszwang für die betroffenen Grundstücke wirksam.
- (7) Der Zweckverband kann den Anschluss von unbebauten Grundstücken an die bestehende Abwasseranlage verlangen, wenn besondere Gründe (z. B. das Auftreten von Missständen) dies erfordern.
- (8) Den Abbruch eines mit einem Anschluss versehenen Gebäudes hat der Anschlussnehmer spätestens eine Woche vor der Außerbetriebnahme des Anschlusses dem Zweckverband mitzuteilen. Diese verschließt die Anschlussleitung auf Kosten des Anschlussnehmers, wenn dies erforderlich ist.

## **§ 8**

### **Beseitigung des Niederschlagswassers**

- (1) Niederschlagswasser soll auf den Grundstücken beseitigt oder genutzt werden. Für den Bau von Versickerungsanlagen ist das Arbeitsblatt A 138 der Deutschen Vereinigung für Wasserwirtschaft, Abwasser und Abfall e.V. (DWA) (Bau und Bemessung von Anlagen zur dezentralen Versickerung von nicht schädlich verunreinigtem Niederschlagswasser) zu beachten. Vorhandene Anschlusskanäle genießen Bestandsschutz und dürfen zur Ableitung von Niederschlagswasser genutzt werden, soweit für sie eine Genehmigung vorliegt und keine zusätzlichen versiegelten Flächen angeschlossen werden. Die Einleitung von Niederschlagswasser in ein Gewässer bedarf ggfs. der wasserrechtlichen Erlaubnis der unteren Wasserbehörde beim Landrat des Kreises Herzogtum Lauenburg.
- (2) Bei der Beseitigung des Niederschlagswassers auf dem Grundstück ist die Versickerungsfähigkeit des Grundstücks auszuschöpfen.
- (3) Niederschlagswasser darf nur dem jeweils dafür bestimmten Kanal zugeführt werden.
- (4) Ein Anschluss- und Benutzungszwang zur Einleitung von Niederschlagswasser besteht nur in dem Umfang, in dem eine Versickerung im Sinne des Absatzes 2 nicht möglich ist. Der Zweckverband kann darüber hinaus eine Anschluss- und Benutzungspflicht eines Grundstückes an die öffentlichen Abwasserbeseitigungsanlagen anordnen, um eine Beeinträchtigung des Wohls der Allgemeinheit zu verhüten, insbesondere wenn
  - eine einwandfreie Beseitigung des Niederschlagswassers auf dem Grundstück nicht ständig gewährleistet ist und / oder mit temporär auftretendem oberflächennahen Schichtwasser gerechnet werden muss,



- das auf dem Grundstück anfallende Niederschlagswasser erheblich verunreinigt ist oder
- durch die Versickerung Untergrundverunreinigungen mobilisiert werden.

Die Grundstückseigentümer haben den Anschluss innerhalb von 3 Monaten nach der Anordnung des Zweckverbandes vorzunehmen.

- (5) Ist eine Beseitigung von Niederschlagswasser auf dem Grundstück nicht oder nur teilweise möglich, so haben die Grundstückseigentümer dies auf Aufforderung nachzuweisen.
- (6) Der Zweckverband kann eine Rückhaltung und / oder zeitliche Abflussverzögerung des Niederschlagswassers auf dem Grundstück fordern, wenn ein Anschluss an die öffentlichen Abwasseranlagen vorgenommen werden soll und die zugelassene Niederschlagswasserabflussmenge überschritten wird. Der Zweckverband kann die zugelassene Niederschlagswasserabflussmenge (Spitzenabfluss in l/s) als Abflussmenge bezogen auf die Grundstücksfläche angeben (l/s je ha).

## **§ 9**

### **Befreiung vom Anschluss- und Benutzungszwang**

- (1) Bei der zentralen öffentlichen Abwasseranlage kann die Befreiung vom Anschluss- und Benutzungszwang auf Antrag gewährt werden, wenn der Anschluss des Grundstückes für den Grundstückseigentümer unter Berücksichtigung der Erfordernisse des Gemeinwohls unzumutbar ist und die Befreiung wasserwirtschaftlich unbedenklich ist. Der Antrag ist innerhalb eines Monats nach Aufforderung zum Anschluss beim Zweckverband zu stellen. Dem Antrag sind Pläne beizufügen, aus denen ersichtlich ist, wie die Abwässer beseitigt werden sollen.
- (2) Die Befreiung vom Anschluss- und Benutzungszwang kann unter dem Vorbehalt des jederzeitigen Widerrufs oder befristet ausgesprochen werden.

## **§ 10**

### **Antrag, Anschlussgenehmigung, Abnahmeverfahren**

- (1) Die Herstellung oder Änderung von Anschlussleitungen und -einrichtungen sind beim Zweckverband Abwasserbeseitigung Stecknitz zu beantragen und bedürfen der Anschlussgenehmigung. Anschlussleitungen sind nach den allgemein anerkannten Regeln der Technik herzustellen und zu betreiben.

Der Antrag für den erstmaligen Anschluss hat zu enthalten:

1. den Erläuterungsbericht mit einer Beschreibung des Vorhabens und seiner Nutzung sowie Angaben über die Größe, Befestigungsart und Nutzung der Hofflächen;
2. einen mit Nordpfeil versehenen Lageplan des anzuschließenden Grundstücks im Maßstab nicht kleiner als 1:500 mit folgenden Angaben:
  - Straße und Hausnummer
  - Gebäude und befestigte Flächen
  - Grundstücks- und Eigentumsgrenzen
  - Lage und Anschluss der Haupt- und Anschlusskanäle einschließlich Übergabeschacht mit Angabe lichte Weite der Leitungen
  - in der Nähe der Abwasserleitungen vorhandenen Baumbestand
  - gegebenenfalls Brauchwasseranlagen, Zisternen etc.
  - gegebenenfalls erforderliche Vorbehandlungs- oder Rückhalteanlagen

Schmutzwasserleitungen sind mit ausgezogenen Linien, Niederschlagswasserleitungen mit gestrichelten Linien darzustellen. Später auszuführende Leitungen sind zu punktieren. Dabei sind vorhandene Anlagen schwarz, neue Anlagen rot und abzubrechende Anlagen gelb kennt-



lich zu machen. Die für Prüfungsvermerke bestimmte grüne Farbe darf nicht verwendet werden. Der Antrag ist zu unterschreiben und in zweifacher Ausfertigung beim Zweckverband Abwasserbeseitigung Stecknitz einzureichen.

- (2) Die Benutzung der öffentlichen Abwasseranlage darf erst erfolgen, nachdem der Zweckverband die Anschlussleitung und den Kontrollschacht abgenommen und die Anschlussgenehmigung erteilt hat. Bei der Abnahme müssen die Anlagen sichtbar und gut zugänglich sein. Durch die Abnahme übernimmt der Zweckverband keine zivilrechtliche Haftung für die fehlerfreie und vorschriftsmäßige Ausführung der Anlagen.
- (3) Für das bauaufsichtliche Verfahren gelten im Übrigen die landesrechtlichen Bestimmungen.

## **II. Abschnitt**

### **Besondere Bestimmungen für zentrale Abwasseranlagen**

#### **§ 11**

##### **Anschlusskanal**

- (1) Jedes Grundstück muss einen eigenen, unmittelbaren Anschluss an die öffentliche Abwasseranlage haben. Die Lage und lichte Weite des Anschlusskanals und die Anordnung der Revisionsschächte bestimmt der Zweckverband.
- (2) Der Zweckverband kann ausnahmsweise den Anschluss mehrerer Grundstücke an einen gemeinsamen Anschlusskanal zulassen. Diese Ausnahme setzt voraus, dass die beteiligten Grundstückseigentümer der Verlegung, Unterhaltung und Benutzung der Grundstücksentwässerungsanlagen auf dem jeweils fremden Grundstück grundbuchlich oder durch Eintragung einer Baulast gesichert haben.
- (3) Der Zweckverband lässt den Anschlusskanal für die Abwasseranlage herstellen. Anschlusskanal ist die Anschlussleitung von dem Straßenkanal (Sammler) bis zur Grenze des zu entwässernden Grundstücks, ohne Kontrollschacht und Leitungen auf dem Grundstück.
- (4) Ergeben sich bei der Ausführung der Anschlusskanäle unvorhersehbare Schwierigkeiten, die auch ein Abweichen von dem genehmigten Plan erfordern können, so hat der Grundstückseigentümer den dadurch für die Anpassung seiner Grundstücksentwässerungsanlage entstehenden Aufwand zu tragen. Der Grundstückseigentümer kann keine Ansprüche geltend machen für Nachteile, Erschweris und Aufwand, die durch solche Änderungen der Anschlusskanäle beim Bau und beim Betrieb der Grundstücksentwässerungsanlage entstehen.
- (5) Der Zweckverband hat den Anschlusskanal zu unterhalten und bei Verstopfung zu reinigen. Die Kosten trägt der Grundstückseigentümer, wenn die Reinigung und die Unterhaltung durch sein Verschulden erforderlich geworden ist.
- (6) Der Grundstückseigentümer darf den Anschlusskanal nicht ohne Genehmigung des Zweckverbandes verändern oder verändern lassen.

#### **§ 12**

##### **Grundstücksentwässerungsanlage**

- (1) Die Entwässerungsanlage auf dem anzuschließenden Grundstück ist von dem Grundstückseigentümer nach den jeweils geltenden Regeln der Technik, insbesondere gemäß DIN 1986 und nach den Bestimmungen dieser Satzung auf eigene Kosten zu errichten und zu betreiben. Soweit einzelne Anlagen auf dem Grundstück nach § 1 Absatz 4 dieser Satzung Bestandteil der öffentlichen Abwasseranlage sind, errichtet und betreibt der Zweckverband diese Entwässerung auf dem Grundstück. Ist für das Ableiten der Abwässer in den Anschlusskanal kein natürliches

Gefälle vorhanden oder besteht Rückstaugefahr, die durch eine Rückstausperrvorrichtung nicht sicher beseitigt werden kann, so muss eine Abwasserhebeanlage, die den Anforderungen der DIN 1986 genügen muss, eingebaut werden.

- (2) Die Verfüllung von Rohrgräben hat nach DIN 18300 zu erfolgen. Die Herstellung von Rohrgräben, das Verlegen des Hausanschlusses bis zum Revisionsschacht sowie das Verfüllen der Rohrgräben müssen sach- und fachgerecht erfolgen.
- (3) Die Grundstücksentwässerungsanlage darf erst nach ihrer Abnahme durch den Zweckverband in Betrieb genommen werden. Bis zur Abnahme dürfen Rohrgräben nicht verfüllt werden. Werden bei der Abnahme Mängel festgestellt, so sind diese innerhalb einer zu stellenden Frist zu beseitigen. Die Abnahme befreit den Grundstückseigentümer nicht von seiner Haftung für den ordnungsgemäßen Zustand der Grundstücksentwässerungsanlage.
- (4) Die Grundstücksentwässerungsanlage ist stets in einem einwandfreien und betriebsfähigen Zustand zu erhalten. Werden Mängel festgestellt, so kann der Zweckverband fordern, dass die Grundstücksentwässerungsanlage auf Kosten des Grundstückseigentümers in den vorschriftsmäßigen Zustand gebracht wird.
- (5) Entsprechen vorhandene Grundstücksentwässerungsanlagen nicht oder nicht mehr den jeweils geltenden Bestimmungen im Sinne des Abs. 1, so hat sie der Grundstückseigentümer auf Verlangen des Zweckverbandes auf eigene Kosten entsprechend anzupassen. Für die Anpassung ist dem Grundstückseigentümer eine angemessene Frist einzuräumen. Der Grundstückseigentümer ist zur Anpassung auch dann verpflichtet, wenn Änderungen an der öffentlichen Abwasseranlage das erforderlich machen. Die Anpassungsmaßnahmen bedürfen der Genehmigung durch den Zweckverband.

### **§ 13**

#### **Überwachung der Grundstücksentwässerungsanlage**

- (1) Dem Zweckverband oder seinen Beauftragten ist zur Prüfung der Grundstücksentwässerungsanlage oder zur Beseitigung von Störungen sofort und ungehindert Zutritt zu dieser Anlage, zu den Abwasservorbehandlungsanlagen und zu den Abwasseranfallstellen zu gewähren. Sie sind berechtigt, notwendige Maßnahmen anzuordnen, insbesondere das eingeleitete oder einzuleitende Abwasser zu überprüfen und Proben zu entnehmen.
- (2) Alle Teile der Grundstücksentwässerungsanlage, insbesondere Vorbehandlungsanlagen, Abwasserhebeanlagen, Revisionsschächte, Rückstauverschlüsse sowie Abwasserbehandlungsanlagen müssen zugänglich sein.
- (3) Der Grundstückseigentümer ist verpflichtet, alle zur Prüfung der Grundstücksentwässerungsanlage erforderlichen Auskünfte zu erteilen.

### **§ 14**

#### **Sicherung gegen Rückstau**

- (1) Rückstauenebene ist die Straßenoberfläche vor dem anzuschließenden Grundstück. Unter dem Rückstau liegende Räume, Schächte, Schmutzwasserabläufe usw. müssen nach den technischen Bestimmungen für den Bau von Grundstücksentwässerungsanlagen gemäß DIN 1986 gegen Rückstau gesichert sein. Die Sperrvorrichtungen sind dauernd geschlossen zu halten und dürfen nur bei Bedarf geöffnet werden.
- (2) Wo die Absperrvorrichtungen nicht dauernd geschlossen sein können oder die angrenzenden Räume unbedingt gegen Rückstau geschützt werden müssen, z. B. Wohnungen, gewerbliche Räume, Lagerräumen für Lebensmittel oder andere wertvolle Güter, ist das Schmutzwasser

nach Maßgabe der Ziff. 7 der DIN 1986 mit einer automatisch arbeitenden Abwasserhebeanlage bis über die Rückstauenebene zu heben.

### **III. Abschnitt Schlussvorschriften**

#### **§ 15**

#### **Maßnahmen an der öffentlichen Abwasseranlage**

Einrichtungen öffentlicher Abwasseranlagen dürfen nur von Beauftragten des Zweckverbandes oder mit Zustimmung des Zweckverbandes betreten werden. Eingriffe an öffentlichen Abwasseranlagen sind unzulässig.

#### **§ 16**

#### **Anzeigepflichten**

- (1) Entfallen für ein Grundstück die Voraussetzungen des Anschlusszwanges (§ 7 Abs. 1), so hat der Grundstückseigentümer dies unverzüglich dem Zweckverband mitzuteilen.
- (2) Gelangen gefährliche oder schädliche Stoffe in eine der Abwasseranlagen, so ist der Zweckverband unverzüglich zu unterrichten.
- (3) Der Grundstückseigentümer hat Betriebsstörungen oder Mängel am Anschlusskanal unverzüglich dem Zweckverband mitzuteilen.
- (4) Wechselt das Eigentum an einem Grundstück, so hat der bisherige Eigentümer die Rechtsänderung unverzüglich dem Zweckverband schriftlich mitzuteilen. Zu dieser Mitteilung ist auch der neue Grundstückseigentümer verpflichtet.
- (5) Wenn Art und Menge des Abwassers sich erheblich ändern, z. B. bei Produktionsumstellungen, so hat der Grundstückseigentümer dies unverzüglich dem Zweckverband mitzuteilen.

#### **§ 17**

#### **Altanlagen**

- (1) Anlagen, die vor dem Anschluss an eine öffentliche Abwasseranlage der Beseitigung des auf dem Grundstück anfallenden Abwassers dienten, die nicht als Bestandteil der angeschlossenen Grundstücksentwässerungsanlage genehmigt sind, hat der Grundstückseigentümer innerhalb von 3 Monaten auf seine Kosten so herzurichten, dass sie für die Aufnahme oder Ableitung nicht mehr genutzt werden können.
- (2) Ist ein Grundstück nicht mehr zu entwässern, schließt der Zweckverband den Anschluss auf Kosten des Grundstückseigentümers.

#### **§ 18**

#### **Vorhaben des Bundes und des Landes**

Die Bestimmungen dieser Satzung gelten auch für Vorhaben des Bundes und des Landes, soweit dem gesetzliche Regelungen nicht entgegenstehen.

## **§ 19 Befreiungen**

- (1) Der Zweckverband kann von den Bestimmungen dieser Satzung, soweit sie keine Ausnahmen vorsehen, Befreiung erteilen, wenn die Durchführung dieser Bestimmungen im Einzelfall zu einer offenbar nicht beabsichtigten Härte führen würde und die Befreiung mit den öffentlichen Belangen vereinbar ist.
- (2) Die Befreiung kann unter Bedingungen und Auflagen sowie befristet erteilt werden. Sie steht unter dem Vorbehalt des jederzeitigen Widerrufs.

## **§ 20 Haftung**

- (1) Für Schäden, die durch satzungswidrige Benutzung oder satzungswidriges Handeln entstehen, haftet der Verursacher. Dies gilt insbesondere, wenn entgegen dieser Satzung schädliche Abwässer oder sonstige Stoffe in die öffentlichen Abwasseranlagen eingeleitet werden. Ferner hat der Verursacher dem Zweckverband von allen Ersatzansprüchen freizustellen, die andere deswegen bei ihr geltend machen.
- (2) Der Grundstückseigentümer haftet außerdem für alle Schäden und Nachteile, die dem Zweckverband durch den mangelhaften Zustand der Grundstücksentwässerungsanlage, ihr vorschriftswidriges Benutzen und ihr nicht sachgemäßes Bedienen entstehen.
- (3) Wer durch Nichtbeachtung der Vorschriften dieser Satzung, insbesondere § 6, die Erhöhung der Abwasserabgabe (§ 9 Abs. 5 AbwAG) verursacht, hat dem Zweckverband den erhöhten Betrag der Abwasserabgabe zu erstatten.
- (4) Mehrere Verursacher haften als Gesamtschuldner.
- (5) Bei Überschwemmungsschäden als Folge von
  - a) Rückstau in der öffentlichen Abwasseranlage, z. B. Hochwasser, Wolkenbrüche, Frostschäden oder Schneeschmelze;
  - b) Betriebsstörungen, z. B. Ausfall eines Pumpwerkes;
  - c) Behinderungen des Abwasserabflusses z. B. bei Kanalbruch oder Verstopfung;
  - d) zeitweiliger Stilllegung der öffentlichen Abwasseranlage, z. B. bei Reinigungsarbeiten im Straßenkanal oder Ausführung von Anschlussarbeiten

hat der Grundstückseigentümer einen Anspruch auf Schadenersatz nur, soweit die eingetretenen Schäden vom Zweckverband schuldhaft verursacht worden sind. Anderenfalls hat der Grundstückseigentümer den Zweckverband von allen Ersatzansprüchen freizustellen, die andere deswegen bei ihm geltend machen.

- (6) Wenn bei Grundstückskläranlagen trotz erfolgter Anmeldung zur Entleerung oder Entschlammung infolge höherer Gewalt, Streik, Betriebsstörungen oder betriebsnotwendiger anderer Arbeiten die Entsorgung erst verspätet durchgeführt werden kann oder eingeschränkt bzw. unterbrochen werden muss, hat der Grundstückseigentümer keinen Anspruch auf Schadenersatz.

## **§ 21**

### **Ordnungswidrigkeiten**

- (1) Ordnungswidrig nach § 111 Abs. 2 LWG handelt, wer vorsätzlich oder fahrlässig entgegen
01. § 7 Abs. 1 sein Grundstück nicht rechtzeitig an die öffentliche Abwasseranlage anschließen lässt;
  02. § 7 Abs. 2 das bei ihm anfallende Abwasser nicht in die öffentliche Abwasseranlage ableitet;
  03. § 9 erforderlichen Genehmigungen nicht einholt;
  04. § 9 den Anschluss seines Grundstücks an die öffentliche Abwasseranlage nicht beantragt;
  05. § 6 Abs. 2 Abwasser einleitet;
  06. § 12 Abs. 3 die Grundstücksentwässerungsanlage oder auch Teile hiervon vor der Abnahme in Betrieb nimmt oder Rohrgräben vor der Abnahme verfüllt;
  07. § 12 Abs. 4 die Entwässerungsanlage seines Grundstücks nicht ordnungsgemäß betreibt;
  08. § 13 Beauftragten des Zweckverbandes nicht ungehindert Zutritt zu allen Teilen der Grundstücksentwässerungsanlage gewährt;
  09. § 13 Abs. 3 die erforderlichen Auskünfte nicht erteilt;
  10. § 15 die öffentliche Abwasseranlage betritt oder sonstige Maßnahmen an ihr vornimmt;
  11. § 16 seine Anzeigepflichten nicht oder nicht unverzüglich erfüllt.
- (2) Ordnungswidrig nach § 134 Abs. 5 GO handelt, wer dem Anschluss- und Benutzungszwang nach § 7 zuwiderhandelt.
- (3) Die Ordnungswidrigkeit kann mit einer Geldbuße bis zu 50.000,00 € geahndet werden.

## **§ 22**

### **Allgemeine Entsorgungsbedingungen - Tarife**

Weitere Einzelheiten über die Art der Anschlüsse, die Benutzung, den Maßstab für den Anschluss und die Benutzung sowie die zu erhebenden Entgelte regeln die Allgemeinen Bedingungen des Zweckverbandes Abwasserbeseitigung Stecknitz für den Anschluss an die Abwasseranlage und deren Benutzung (Allgemeine Entsorgungsbedingungen für Abwasser – AEB) in ihrer jeweils gültigen Fassung.

## **§ 23**

### **Datenverarbeitung**

- (1) Zur Ermittlung der Anschlussberechtigten und Anschlussverpflichteten nach dieser Satzung ist die Verwendung der erforderlichen personen- und grundstücksbezogenen Daten, die aus der Prüfung des gemeindlichen Vorkaufsrechts nach §§ 24 bis 28 BauGB bekanntgeworden sind sowie aus dem Grundbuchamt, den Unterlagen der unteren Bauaufsichtsbehörde und des Katasteramtes durch den Zweckverband zulässig. Der Zweckverband darf sich diese Daten von den genannten Ämtern und Behörden übermitteln lassen und zum Zwecke der Ermittlung der Anschlussberechtigten und Anschlussverpflichteten nach dieser Satzung weiterverarbeiten.
- (2) Der Zweckverband ist befugt, auf der Grundlage von Angaben der Anschlussberechtigten und Anschlussverpflichteten und von nach dem Absatz 1 anfallenden Daten ein Verzeichnis der Anschlussberechtigten und Anschlussverpflichteten mit den für die Aufgaben nach dieser Satzung erforderlichen Daten zu führen und diese Daten zum Zwecke der Ermittlung der Anschlussberechtigten und Anschlussverpflichteten nach dieser Satzung zu verwenden und weiterzuverarbeiten.



**§ 24**  
**Inkrafttreten**

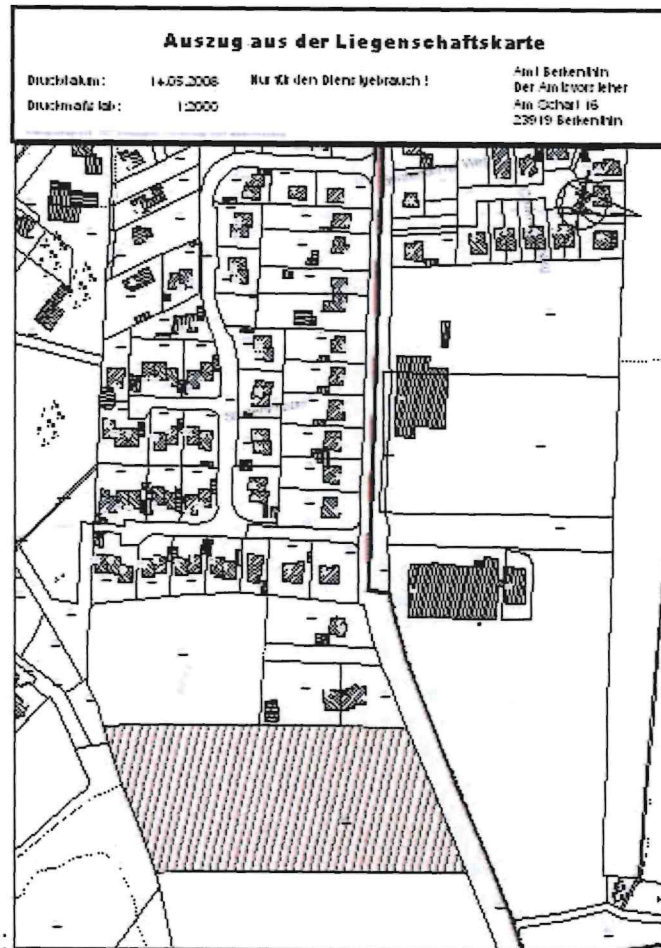
Diese Satzung tritt am Tag nach ihrer Bekanntmachung in Kraft. Gleichzeitig tritt die Satzung über die Abwasserbeseitigung des Zweckverbandes Abwasserbeseitigung Stecknitz vom 07.12.2021 außer Kraft.

Berkenthin, den 16.09.2025

Zweckverband Abwasserbeseitigung Stecknitz  
Der Verbandsvorsteher

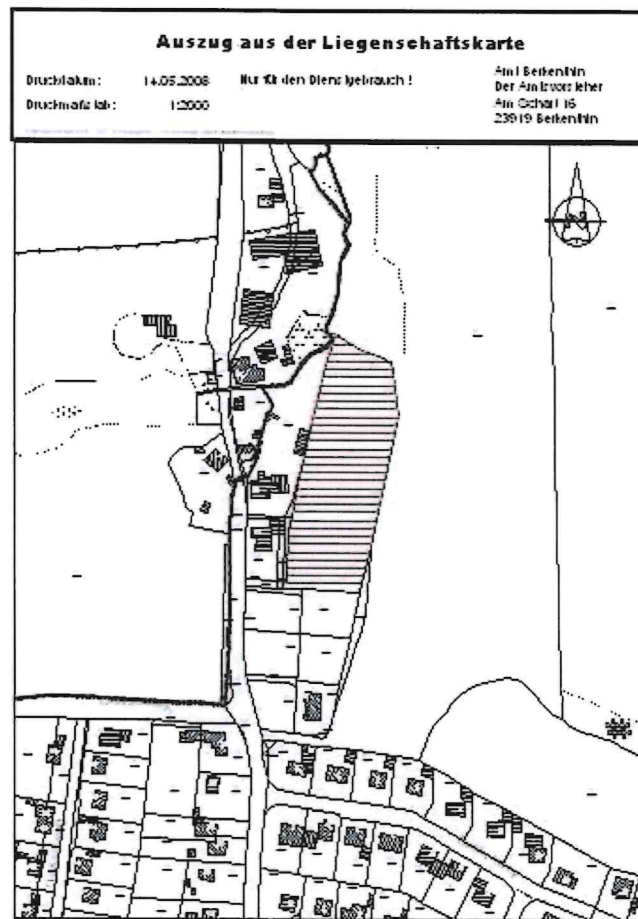


Neumann



Krummesse, Beidendorfer Weg:

B-Plan Nr. 11



Berkenthin, Rondeshagener Straße:

B-Plan Nr. 17

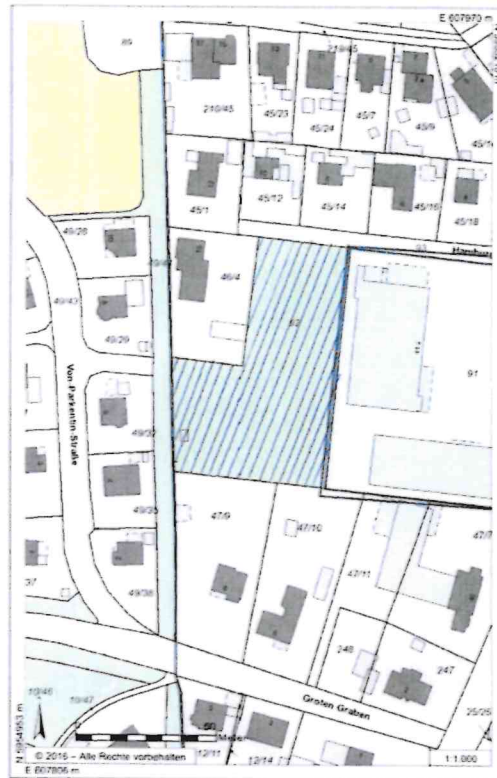


Krummesse, Beidendorfer Weg:

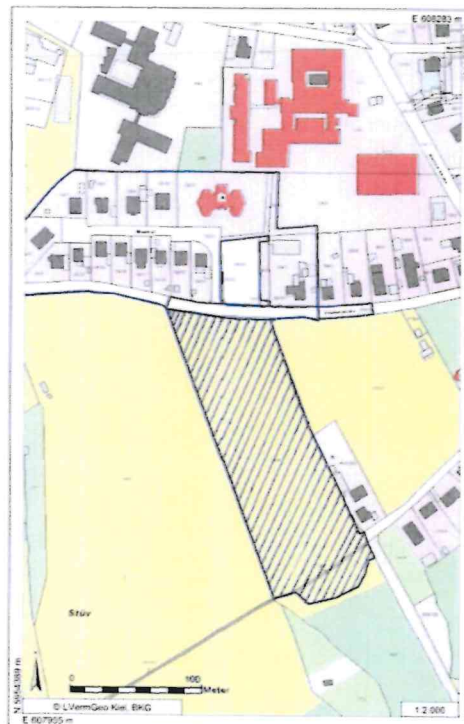
B-Plan Nr. 14



Berkenthin, Am Bahndamm  
B-Plan Nr. 22



Berkenthin, hinter Penny  
B-Plan Nr. 21

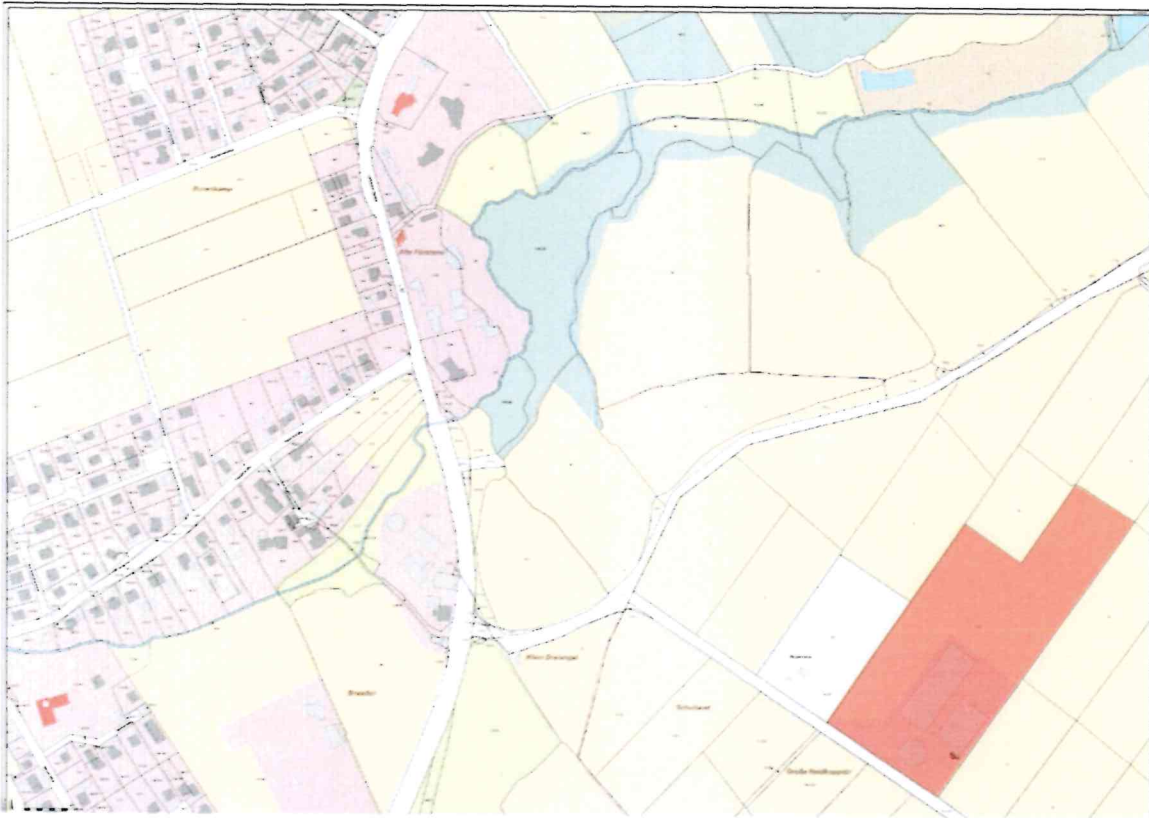


Berkenthin, Am Friedhof  
B-Plan Nr. 23

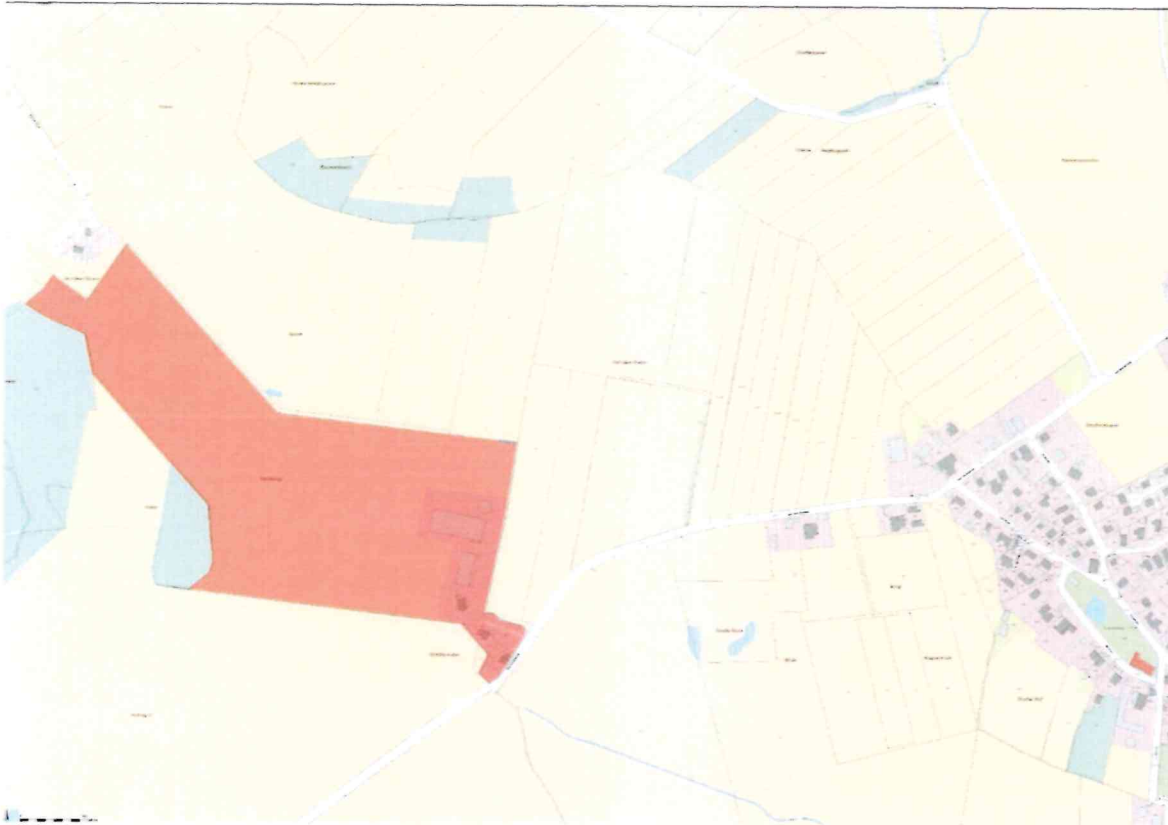


This is a cadastral map of a residential area. A large plot in the center-right is highlighted in red and labeled 'Wenzkirchhof'. Surrounding this are numerous smaller plots, many of which contain grey icons representing buildings. The plots are labeled with numbers such as 27/5, 27/2, 30/6, 30/10, 37/12, 37/14, 38/11, 113, 114, 203, 39/40, 39/39, 39/30, 39/35, 39/32, 39/20, 30/2, 37/10, 38/3, 39/3, 39/36, 39/8, 39/5, 39/4, 39/3, 210, 211, 3/25, 3/24, 3/21, 3/22, 214, and 106/3. A street labeled 'Krummensee Moorweg' runs diagonally across the bottom right. A scale bar at the bottom left indicates a distance of 50 meters. The map is bounded by coordinates N 5960750 m and E 608124 m. A copyright notice at the bottom left reads '© 2021 - Alle Rechte vorbehalten'. The number '1.1.179' is in the bottom right corner.

Krummesse, Krummesser Moorweg 1  
Gemarkung Krummesse, Flur 1, Flurstück 39/1



Rondeshagen, Bliestorfer Weg  
Gemarkung Rondeshagen, Flur 1, Flurstück 125



Rondeshagen, Zum Schäferkaten 6, 6a und 8  
Gemarkung Groß Weeden, Flur 1, Flurstücke 6/9, 23, 9/4, und 9/2